

MOZAIKOS METODAS NEGALIĄ TURINTIEMS ASMENIMS

Giedrė Markauskienė¹

1 Negalių turinčių asmenų centras „KORYS“



J. Lasauskaitės nuotr.

V. Pavardė: G. Markauskienė
E. puslapis: <https://nckorys.lt>
E. paštas: info@nckorys.lt
Institucija: Negalių turinčių asmenų centras „KORYS“
Adresas: Danų g. 15 A, LT- 45262, Kaunas
Telefono nr.: +370 37 490415
Tyrimų kryptis (-ys): V 000 Vaizduojamieji menai

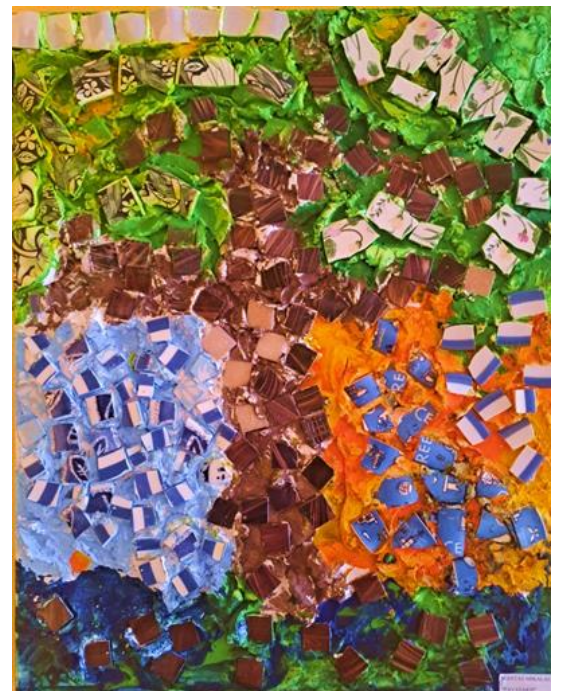
Tyrimo tematika, problematika, tikslas. Dailės terapijos metodų taikymas integruojant stiklo plastiką, asmenims turintiems negalią. Problematika – siauras dekoratyvinės stiklo plastikos naudojimas dirbant su asmenimis turinčiais negalią. Tikslas – taikant dailės terapijos mozaikos metodą, gerinti asmenų turinčių negalią emocinę, psichinę ir fizinę sveikatą.

Reikšminiai žodžiai: dailės terapija, negalia, mozaika

Tyrimo metodai. Asmenims turintiems kompleksinę negalią buvo vedami užsiėmimai taikant dailės terapijos mozaikos metodą. Užsiėmimų trukmė 3 metai.

Rezultatai ir (arba) išvados. Taikant dailės terapijos mozaikos metodą pagerėjo asmenų turinčių kompleksinę negalią emocinė, psichinė ir fizinė sveikata, jie jautėsi įgalinti, transformavo traumines patirtis.

Originalumas ir (arba) praktinis reikšmingumas. Mozaikos metodo taikymas dailės terapijoje naudojant stiklą – retas. Dar rečiau stiklas naudojamas darbe su negalių turinčiais asmenimis, todėl integruojant stiklą dailės terapijos metu reikėjo pritaikyti aplinką, saugumo priemones, paruošti medžiagą. Pristatyme aptarsiu darbo eigą ir pritaikomumą, pateiksiu išsamią terapinę darbo eigos reikšmę asmenims turintiems negalią.



5 pav.